

**NAOTEMP**

Connectez vous sur l'interface WEB :

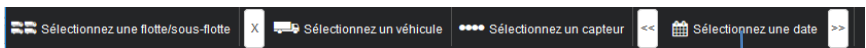
<https://management.naocom.fr>



En haut de l'écran vous disposez d'une barre d'outil.

Les boutons sont affichés si la fonction est disponible sur la page visualisée

Des filtres : gauche de l'écran

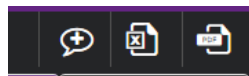


Filtrer sur une flotte/sous-flotte

Afficher uniquement 1 véhicule

Afficher uniquement 1 enregistreur

Les exports à droite sur la barre d'outils



Insérer un commentaire

Exporter les informations au format csv (Excel)

Exporter les informations au pdf

Le menu : sur la gauche de l'écran

Le menu « **DOCUMENTATION** » vous donne accès à l'ensemble des documents relatifs à la solution Naotemp

**L'accès aux données**

Vous accédez à la page d'accueil



Dernière position connue

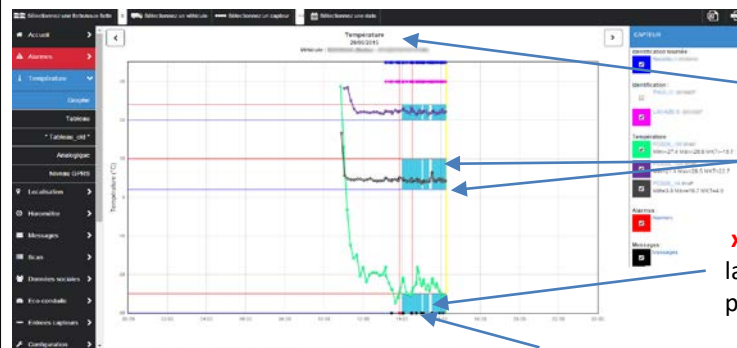
Label du véhicule/ conteneur.

Le statut est indiqué par la couleur

Dernières températures relevées

Remarque : en cliquant sur les labels vous accédez directement aux courbes de température

**Les courbes de température : menu «Température / Graph »**



Exports

Date et équipement visualisé

Seuils haut et bas

x Alarme : positionner la souris sur la croix pour voir les détails

x Message chauffeur : positionner la souris sur la croix pour voir les détails

**Les alarmes : menu «Alarmes »**

DATE DE DÉBUT	DATE DE FIN	VÉHICULE	CAPTEUR	ALARME	STATS	CATÉGORIE	COMMENTAIRES
10/10/2019 14:25:05		Spylocity	AE190431532	ALARME SPY 1			Acquitté par demo_jri le 15/10/2019 19:30:45
10/10/2019 11:58:09	10/10/2019 16:03:11	Demo1	Ext	AL_REF	Min: 20.3°C Max: 22.9°C Moy: 22°C	Test caisson	Alarme de test VMS800 OK par demo_jri le 15/10/2019 19:30:14 Nouvelle catégorie : Test caisson par demo_jri le 15/10/2019 19:30:14

Acquitter l'alarme

Date de début de l'alarme

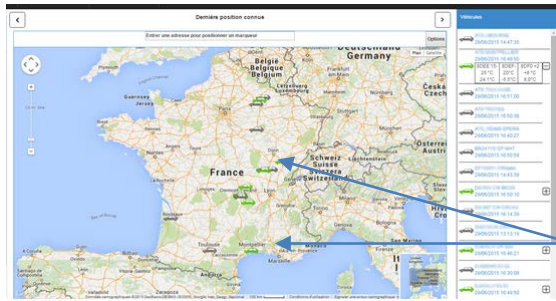
Capteur concerné

Statistiques

Commentaires. Cliquer sur « + » pour en ajouter



**La position des équipement :** menu GEOLOCALISATION / DERNIERE POSITION CONNUE » :



Informations véhicule :  
Température temps réel

Position des conteneurs sur la carte

**Modification des alarmes :** menu « CONFIGURATION/ALARMES »



Nom de l'alarme

Affecter une flotte et un sous-flotte

Paramétrer les seuils et délais d'alarme

Configure les actions provoquées au déclenchement d'une alarme (mail,SMS)

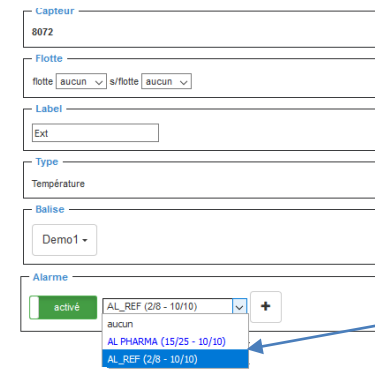
**Les trajets effectués :** Menu « GEOLOCALISATION / Carte Trajet » :

Affiche le trajet parcouru par un véhicule



Indique le sens du déplacement

**Affecter une alarme :** menu « CONFIGURATION/CAPTEUR »



Sélectionner une alarme ou cliquez sur « + » pour définir une nouvelle alarme

**Paramétrage du « conteneur » :** menu « CONFIGURATION/VEHICULE »



Label du véhicule

Affecter une flotte et un sous-flotte

Choisir une icône pour identifier le véhicule / conteneur

Sélectionner l'IMEI positionné dans le véhicule

## Les configurations

Dans les pages configurations les informations sont présentées sous forme de tableau.


Dans chaque ligne les boutons suivant sont disponibles



Pour visualiser l'historique des modifications



Pour modifier les paramètres (pour les comptes administrateurs uniquement).

Les pages de paramètres ci après apparaissent après avoir appuyer sur le bouton  de la ligne à modifier

L'ensemble des configurations sont décrits dans le manuel d'utilisation téléchargeable dans la page DOCUMENTS



JRI, Société par actions simplifiée au capital de 4 000 000 €  
Pôle logistique / 2 rue de la Voivre / PA Technoland / BP 21 / 25490 FESCHES LE CHÂTEL / France  
SIRET 380 332 858 00030 - Tél : +33 (0)3 81 30 68 04 / Fax : +33 (0)3 81 30 60 99 / sales@group-mms.com